

# Aktualizácia programu Elcom Store Manager

Na aktualizáciu programu odporúčame **používať program Updater**, ktorý vykoná všetky potrebné operácie automaticky. V prípade, že potrebujete vykonať aktualizáciu ručne, postupujte podľa pokynov v tomto dokumente.

Tento dokument obsahuje odporúčaný postup pri ručnej inštalácii upgrade ESM z internetu.

Pri uprade z verzie staršej ako je 10.1 kontaktujte svojho dodávateľa systému Tangram a vyžiadajte si informácie o prechode na novú verziu.

Predpokladajme, že doterajšia verzia systému je umiestnená v adresári Tangram na lokálnom disku C (C:\Tangram\) v adresári **STORE**.

Pri inštalácii upgrade z internetu sa upgraduje len strana klienta (t.j. samotná aplikácia ESM, pričom SQL databáza sa nemení. Pri uprade teda stačí doplniť/vymeniť časti programu a skonvertovať databázy, nie je potrebné meniť/nastavovať konfiguráciu klient-server a zoznam databáz.

## Všeobecné pokyny

1. Pred inštaláciou upgrade ukončíte na všetkých pracovných staniciach program ESM.



2. **Pozor!** Nezabudnite zálohovať doterajšiu verziu programu vrátane databáz(y)!  
Odporúčame skopírovať celý adresár Tangram do archívneho adresára, prípadne skomprimovať do súboru ZIP, RAR, ARJ a pod.

3. Po inštalácii upgrade vykonajte konverziu databáz (zmena štruktúry) podľa pokynov v odstavci *Konverzia databáz*. Odporúčame vykonať konverziu všetkých aktívne používaných databáz, aby nedošlo po opätovnom pripojení databázy, ktorá je v dobe upgradu neaktívna (nepripojená) k serveru, k problémom s nekompatibilitou štruktúry údajov.

## Príprava upgrade

- Stiahnite archív so súbormi na upgrade systému update\_store\_x\_xx.zip a uložte ho na disk
- Rozbaľte archív a nahrajte jeho obsah do dočasného adresára na disk (napr. [C:\Temp\Upgrade](#))
- Ukončte prácu s programom Tangram na všetkých počítačoch v sieti.
- Odzaložujte databázu(y).
- Odzaložujte doterajší adresár Store.

## Inštalácia upgrade

- Do adresára s existujúcou verziou programu C:\Tangram\Store\ nahrajte všetky súbory z adresára C:\Temp\Upgrade. Potvrďte prepísanie existujúcich súborov novými.
- Spustíte program ESM, prihláste sa k databáze ako **správca** a potvrďte vykonanie konverzie databáz. V titulku hlavného okna programu sa zobrazí číslo novej verzie. Prezrite si súbor s popisom zmien v aktuálnej verzii programu v menu *Pomoc – Popis zmien*.
- **Pozor na neštandardné tlačové zostavy, ktoré boli vytvorené na zákazku alebo upravené iba pre túto inštaláciu.** Zvyčajne sú označené príslušnou koncovkou a mali by byť nahraté v podadresári **CUSTOM**.

## Konverzia štruktúry schém

Konverzia je zmena štruktúry údajov v tabuľkách tak, aby sa prispôsobila novej verzii programu. Pri prvom spustení novej verzie programu si program otestuje verziu schémy a ak zistí, že existujúca štruktúra schémy je nižšia ako je verzia programu, navrhne konverziu.

### Pozor!

**Pri prvom spustení novej verzie programu sa musíte k databáze prihlásiť ako vlastník schémy.**

V prípade, že používate verziu programu, ktorá sa od aktuálnej líši o viac ako jedno hlavné číslo (napríklad prechod z verzie 10.xx na 12.xx), kontaktujte radšej dodávateľa programu, ktorý vám pomôže s prevodom údajov alebo poskytne podrobný návod a konverzný program alebo skript.

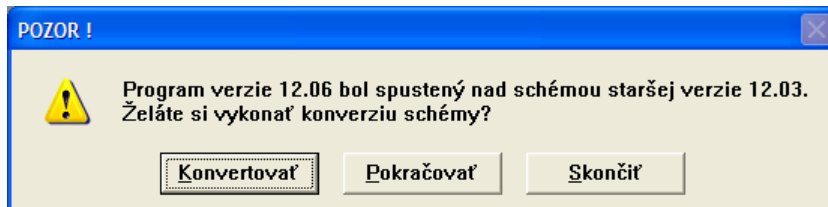
### Postup pri konverzii

1. Spustíte novú verziu programu ESM.

- Do položky **Databáza** vyberte z ponuky meno databázy (štandardne TANGRAM).
- Položka **Meno** musí obsahovať meno vlastníka schémy, ktorú chcete konvertovať. Meno je vždy rovnaké ako názov schémy (štandardne STORE).
- Položka **Heslo** musí obsahovať heslo vlastníka schémy. Pri štandardnej inštalácii je heslo rovnaké ako meno (štandardne STORE).
- **Schéma** – vyberte zo zoznamu schému (účtovnú jednotku) s ktorou chcete pracovať (štandardne STORE).

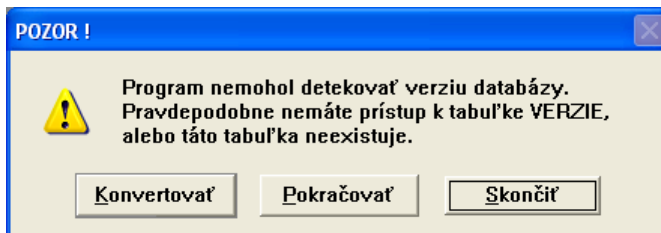


2. Program po štarte otestuje verziu štruktúry schémy a ak zistí, že štruktúra existujúcej schémy je nižšia ako je verzia programu, navrhne konverziu. Kliknite na tlačidlo **Konvertovať**.

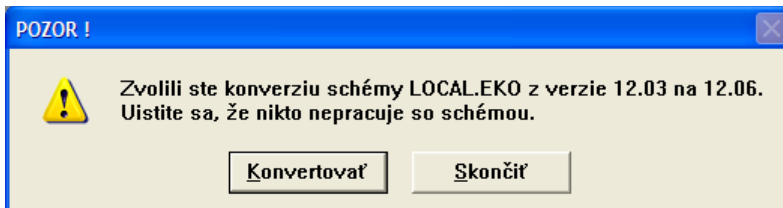


Ak program nevie zistiť verziu štruktúry schémy, zobrazí chybové hlásenie.

V takom prípade kliknite na tlačidlo **Skončiť**, kontaktujte dodávateľa a požiadajte ho o pomoc pri uprade systému.

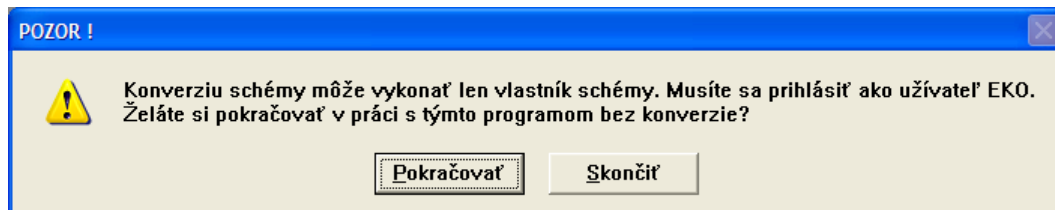


3. Potvrdíte konverziu databázy kliknutím na tlačidlo **Konvertovať**.



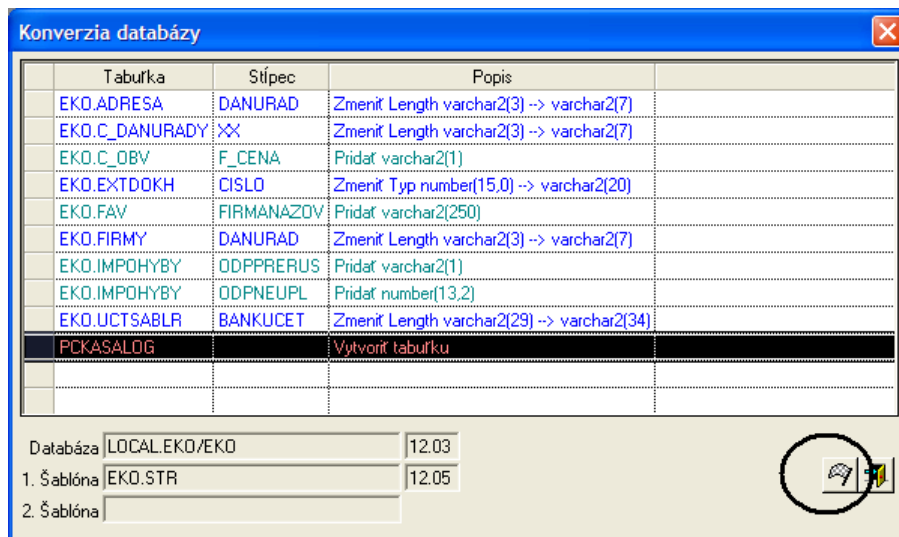
Prípade, že sa do programu prihlásite ako iný používateľ (nie ako vlastník schémy), program vás upozorní, že konverziu môže vykonať iba vlastník.

Kliknite na tlačidlo **Skončiť**, ukončte program a prihláste sa ako vlastník schémy.



Ak adresár s aplikáciami obsahuje všetky potrebné súbory, spustí sa konverzia štruktúry vybranej schémy.

Spustí sa konverzný program a postupne zisťuje rozdiely v štruktúre databázy. Zistené rozdiely sa zapisujú do tabuľky.



4.



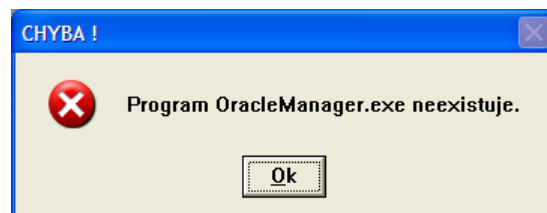
Po zistení všetkých rozdielov kliknite na ikonu **Spustiť operáciu**/ [F2].

Program upraví databázu tak, aby zodpovedala novej šablóne so štruktúrou. Po zmene štruktúry program začne vytvárať indexy. Ak počas vytvárania indexov dôjde k chybe typu *Duplicate Key*, zaznamenajte si názov tabuľky a pokračujte v konverzii. Kontaktujte svojho dodávateľa a prekonzultujte spôsob opravy údajov.

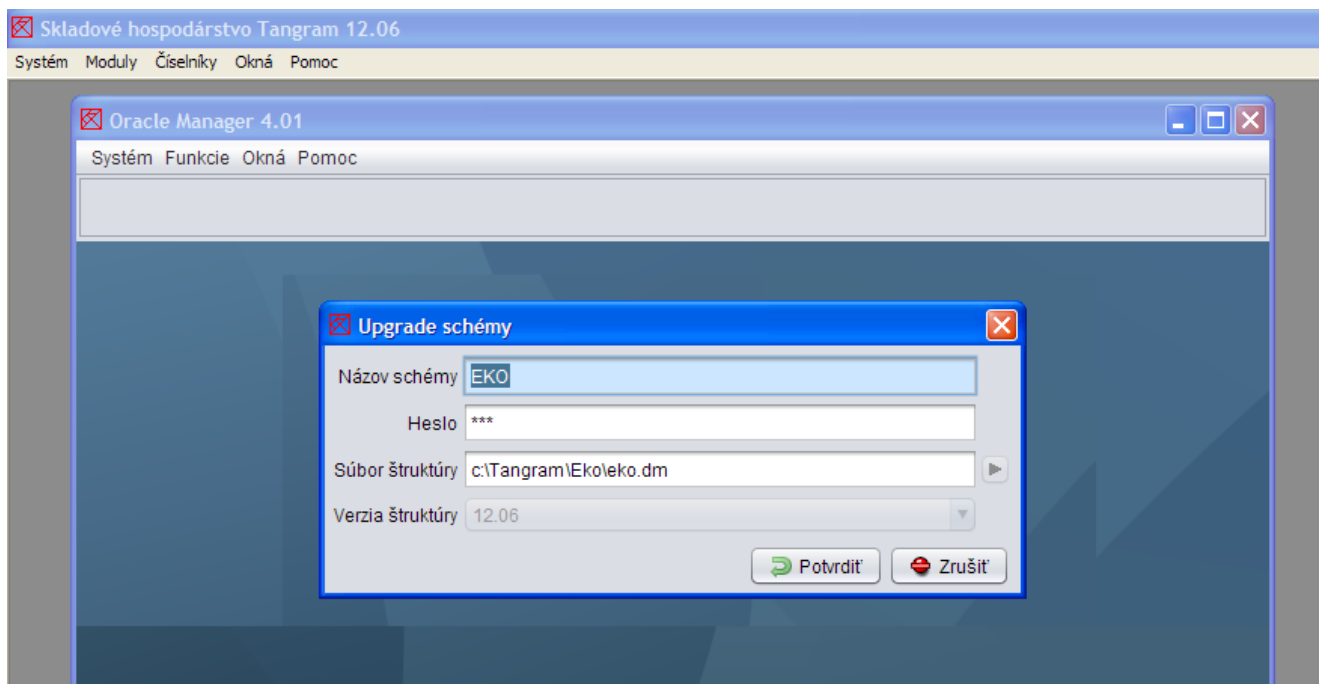
Konverzia údajov má niekoľko fáz, ktoré nasledujú za sebou. Podľa veľkosti databázy a výkonnosti servera (hlavne CPU a RAM) môže konverzia databázy trvať od niekoľkých minút (bežne) až po niekoľko desiatok minút (v krajnom prípade).

**Pozor!** V žiadnom prípade konverziu údajov neprerušujte. Poslednou fázou konverzie je vytvorenie indexov k novým tabuľkám, ktoré je indikované ukazovateľom v pravom dolnom rohu okna. Podľa ukazovateľa priebehu môžete posúdiť priebeh poslednej fázy konverzie.

V prípade, že obsah adresára s aplikáciou ESM nie je kompletný, môže v nasledujúcom kroku program ohlásiť chybu. Adresár s aplikáciami musí obsahovať aj súbor *OracleManager.exe*, ktorý je súčasťou aktualizácie. Porovnajte obsah adresára s aplikáciami s aktualizácnym archívom a nakopírujte chýbajúce súbory z aktualizácie do adresára s aplikáciami (C:\Tangram\ESM).



Teraz nasleduje automatická úprava štruktúry schémy programom Oracle Manager.



5. Potvrďte vykonanie úpravy kliknutím na tlačidlo **Potvrdiť** / [F2].

Program začne s úpravou štruktúry a počas úprav zobrazuje ukazovateľ priebehu.

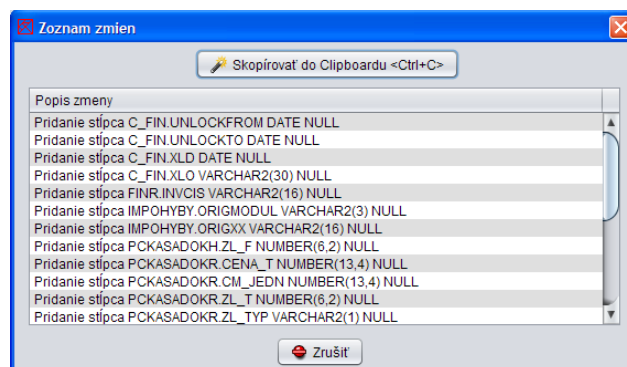
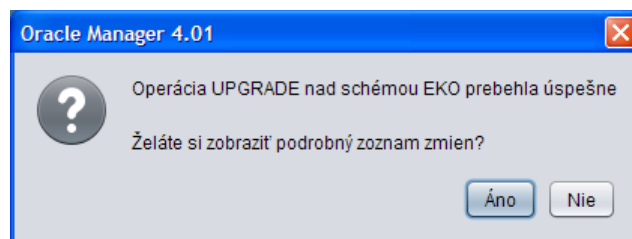
Po skončení zobrazí program hlásenie.

6. Kliknite na tlačidlo **Nie** pre ukončenie celej konverzie. Program Oracle Manager sa automaticky ukončí a zobrazí sa prostredie novej aplikácie Tangram.

Ak ste správcom systému a potrebuje vidieť zoznam zmien v štruktúrach tabuliek kvôli nastaveniam prístupových práv, kliknite na tlačidlo **Áno**.

Zobrazí sa okno so zoznamom vykonaných zmien, ktoré môžete skopírovať do schránky a uložiť do textového súboru.

Okno s výpisom zmien zatvoríte a celú konverziu ukončíte kliknutím na tlačidlo **Zrušiť**.



Ak chcete konvertovať ďalšie schémy, pomocou ikony **Prihlásenie používateľa** sa prihláste k ďalšej schéme ako jej vlastník a zopakujte celý uvedený postup.